

## **Konjunkturstatistik, löner för statlig sektor, maj 2008**

Salaries in The Governmental Sector, May 2008

---

### **I korta drag**

#### **Löneökningen för statlig sektor var 1,9 procent**

Den preliminära genomsnittliga månadslönen för hel- och deltidsanställda inom statlig sektor var 28 590 kronor under maj 2008. Detta är en ökning med 1,9 procent sedan maj 2007.

Inom civilförvaltningen ökade lönerna med 1,8 procent och för försvaret ökade lönerna med 2,8 procent.

För kvinnor inom statlig sektor ökade lönerna med 2,2 procent medan männens löner ökade med 1,7 procent.

Förändringstalen är baserade på skillnader mellan de definitiva lönerna 2007 och de preliminära lönerna 2008.

#### **Antal sysselsatta minskade med 2,8 procent**

Antalet sysselsatta inom den statliga sektorn var 223 450 under maj 2008. Detta är jämfört med maj 2007 en minskning med 6 400 personer eller 2,8 procent. De sysselsatta var fördelade på 111 590 kvinnor och 111 860 män.

Inom civilförvaltningen var antalet sysselsatta 201 530 under maj 2008. Detta är jämfört med maj 2007 en minskning med 5 000 personer.

Inom försvaret minskade antalet anställda med 1 410 personer till 20 410 under samma period.

**Medlingsinstitutet**  
National Mediation Office



Christina Eurén, tfn 08-545 292 40/45,  
christina.euren@mi.se  
www.mi.se

Ann-Katrin Larsson, SCB, tfn 019-17 68 80  
anki.larsson@scb.se  
www.scb.se

Statistiken har producerats av SCB på uppdrag av Medlingsinstitutet (MI), som ansvarar för officiell statistik inom området.

ISSN 0082-0237 Serie AM – Arbetsmarknad. Utkom den 30 juli 2008.  
URN:NBN:SE:SCB-2008-AM17SM0808\_pdf  
Tidigare publicering: Se avsnittet Fakta om statistiken.  
Utgivare av Statistiska meddelanden är Kjell Jansson, SCB.

## Innehåll

<b>Statistiken med kommentarer</b>	<b>3</b>
<b>Löner</b>	<b>3</b>
Löneutveckling inom statlig sektor	4
<b>Sysselsättning</b>	<b>4</b>
<b>Tabeller</b>	<b>5</b>
1. Statlig sektor – genomsnittlig månadslön, fördelad efter myndighet, maj 2008	5
2. Statlig sektor – genomsnittlig månadslön, inklusive retroaktiv lön, fördelad efter myndighet, maj 2007	6
3. Statlig sektor – genomsnittlig månadslön fördelad efter näringsgren, maj 2008	7
4. Statlig sektor – genomsnittlig månadslön, utveckling fr.o.m. maj 2006 t.o.m. maj 2008	8
5. Statlig sektor – genomsnittlig månadslön för Civilförvaltningen och Försvaret, utveckling fr.o.m. maj 2006 t.o.m. maj 2008	9
6. Statlig sektor – antal sysselsatta fördelade efter myndighet, maj 2008	10
7. Statlig sektor – antal sysselsatta fördelade efter län, maj 2008	11
8. Statlig sektor – antal sysselsatta fördelade efter näringsgren, maj 2008	12
<b>Fakta om statistiken</b>	<b>13</b>
<b>Inledning</b>	<b>13</b>
<b>Detta omfattar statistiken</b>	<b>13</b>
Objekt och population	13
Statistiska mått	13
Variabler	14
Redovisningsgrupper	14
<b>Så görs statistiken</b>	<b>14</b>
<b>Statistikens tillförlitlighet</b>	<b>15</b>
Bortfall	15
Täckning	15
<b>Bra att veta</b>	<b>15</b>
Spridningsformer	15
Primärmaterial	15
Annan statistik	15
<b>In English</b>	<b>16</b>
<b>Summary</b>	<b>16</b>
<b>List of tables</b>	<b>16</b>
<b>List of terms</b>	<b>17</b>

## Statistiken med kommentarer

### Löner

Löneutvecklingen mellan maj 2007 och maj 2008 var för hel- och deltidstjänstgörande 1,9 procent. Kvinnornas löner ökade med 2,2 procent och männens löner ökade med 1,7 procent. Den genomsnittliga månadslönen för deltidstjänstgörande i tabellen nedan är uppräknad till heltidslön.

#### Genomsnittlig månadslön och procentuell förändring fördelad efter heltid/deltid

	Genomsnittlig månadslön		
	Maj 2007	Maj 2008	%
<b>Heltidstjänstgörande</b>			
Kvinnor	26 370	26 930	+ 2,1
Män	29 950	30 450	+ 1,7
Totalt	28 290	28 800	+ 1,8
<b>Deltidstjänstgörande</b>			
Kvinnor	24 910	25 550	+ 2,6
Män	29 740	30 460	+ 2,4
Totalt	26 500	27 150	+ 2,5
<b>Hel- och deltidstjänstgörande</b>			
Kvinnor	26 120	26 700	+ 2,2
Män	29 930	30 450	+ 1,7
Totalt	28 060	28 590	+ 1,9

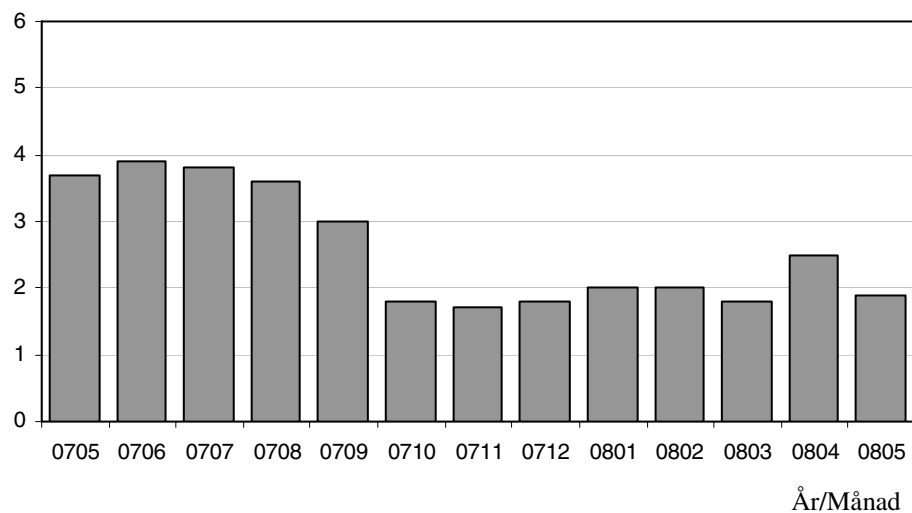
För civilförvaltningen ökade lönerna med 1,8 procent mellan maj 2007 och maj 2008. Försvarets löner ökade med 2,8 procent och löneökningen för den totala statliga sektorn var 1,9 procent för samma period.

#### Genomsnittlig månadslön och procentuell förändring fördelad efter myndighetsgrupper

	Genomsnittlig månadslön		
	Maj 2007	Maj 2008	%
<b>Civilförvaltningen</b>			
Kvinnor	26 100	26 660	+ 2,1
Män	29 930	30 400	+ 1,6
Totalt	27 930	28 440	+ 1,8
<b>Försvaret</b>			
Kvinnor	25 780	26 810	+ 4,0
Män	29 830	30 560	+ 2,4
Totalt	28 940	29 750	+ 2,8
<b>Totalt</b>			
Kvinnor	26 120	26 700	+ 2,2
Män	29 930	30 450	+ 1,7
Totalt	28 060	28 590	+ 1,9

## Löneutveckling inom statlig sektor

Procent



Diagrammet ovan som visar löneutvecklingen inom den statliga sektorn baseras på preliminära löneuppgifter plus retroaktiv lön jämfört mot definitiva löneuppgifter 12 månader tidigare.

## Sysselsättning

Antalet sysselsatta i den statliga sektorn minskade med 6 400 personer mellan maj 2007 och maj 2008. Civilförvaltningen minskade med 5 000 personer och försvarets minskning uppgick till 1 410 personer för samma period.

### Antal sysselsatta och procentuell förändring

	Antal sysselsatta		
	Maj 2007	Maj 2008	%
<b>Civilförvaltningen</b>	206 530	201 530	- 2,4
Omräknat till heltidspersoner	179 320	176 110	- 1,8
<b>Försvaret</b>	21 820	20 410	- 6,4
Omräknat till heltidspersoner	20 670	19 500	- 5,7
<b>Totalt</b>	229 850	223 450	- 2,8
Omräknat till heltidspersoner	201 340	196 960	- 2,2

## Tabeller

### 1. Statlig sektor – genomsnittlig månadslön, fördelad efter myndighet, maj 2008

#### 1. Governmental sector – average monthly salary, by authority, May 2008

Myndighet	Genomsnittlig månadslön, kronor							Förändring från föregående år	
	Heltidstjänstgörande			Deltids-tjänst-görande Totalt	Hel- och deltidstjänstgörande			Kronor	Procent
	Kvinnor	Män	Totalt		Kvinnor	Män	Totalt		
TOTALT	26 932	30 447	28 799	27 152	26 697	30 448	28 594	531	1,9
HELSTATLIG VERKSAMHET	26 929	30 449	28 799	27 155	26 695	30 450	28 595	530	1,9
CIVILFÖRVALTNINGEN	26 892	30 399	28 644	27 077	26 656	30 400	28 436	502	1,8
Polisväsendet	25 399	29 231	27 864	26 548	25 330	29 219	27 758	-137	-0,5
Domstolsväsendet	26 664	36 218	29 491	25 631	26 525	36 183	29 342	-114	-0,4
Kriminalvården	22 890	23 151	23 039	25 366	23 015	23 425	23 242	-257	-1,1
Migrationsverket	25 061	26 737	25 722	25 811	25 044	26 880	25 731	228	0,9 <sup>1</sup>
Försäkringskassan	23 742	27 279	24 596	24 047	23 615	27 684	24 526	109	0,4 <sup>1</sup>
Skatteverket	26 846	31 235	28 588	25 850	26 406	31 172	28 105	987	3,6
Länsstyrelserna	26 053	28 859	27 267	25 526	25 866	28 676	27 025	980	3,8
Kronofogdemyndigheten	24 462	27 816	25 708	24 204	24 251	27 884	25 514	652	2,6
Tullverket	27 354	28 049	27 764	26 462	27 047	27 999	27 576	-184	-0,7
Universitet och högskolor	27 700	32 295	30 002	28 000	27 352	32 106	29 617	468	1,6
Lantbruksuniversitetet	27 508	31 390	29 441	27 852	27 236	31 366	29 167	856	3,0
Skogsstyrelsen	26 411	28 036	27 570	25 002	26 206	27 936	27 425	1 665	6,5 <sup>1</sup>
Banverket	28 417	29 407	29 225	29 384	28 416	29 436	29 232	394	1,4
Vägverket	29 193	30 633	30 288	30 188	28 926	30 744	30 281	2 215	7,9
Arbetsförmedlingen	25 838	26 941	26 299	24 964	25 546	26 919	26 071	181	0,7
Övriga myndigheter	29 773	33 299	31 354	28 303	29 351	33 069	30 960	847	2,8
FÖRSVARET	26 880	30 535	29 793	28 899	26 808	30 564	29 748	809	2,8
ÖVR STATLIGT LÖNE- REGLERAD VERKSAMHET	29 009	28 918	28 968	26 337	27 801	29 037	28 320	1 521	5,7

Förändringssiffrorna är baserade på skillnader mellan de definitiva lönerna 2007 och de preliminära lönerna 2008.

1) Förändringssiffran är påverkad av strukturella förändringar.

## 2. Statlig sektor – genomsnittlig månadslön, inklusive retroaktiv lön, fördelad efter myndighet, maj 2007

2. Governmental sector – average monthly salary, including retroactive salary, by authority, May 2007

Myndighet	Genomsnittlig månadslön, kronor							Förändring från föregående år	
	Heltidstjänstgörande			Deltids-tjänst-görande Totalt	Hel- och deltidstjänstgörande			Kronor	Procent
	Kvinnor	Män	Totalt		Kvinnor	Män	Totalt		
TOTALT	26 369	29 948	28 288	26 497	26 117	29 931	28 063	1 009	3,7
HELSTATLIG VERKSAMHET	26 368	29 951	28 290	26 501	26 117	29 934	28 065	1 009	3,7
CIVILFÖRVALTNINGEN	26 356	29 940	28 164	26 450	26 101	29 925	27 934	1 078	4,0
Polisväsendet	25 435	29 378	28 030	26 424	25 329	29 353	27 895	2 024	7,8
Domstolsväsendet	26 502	36 658	29 632	25 201	26 354	36 562	29 456	592	2,1
Kriminalvården	23 094	23 447	23 298	25 504	23 179	23 748	23 499	635	2,8
Migrationsverket	24 983	26 415	25 543	25 105	24 915	26 483	25 503	1 223	5,0
Försäkringskassan	23 607	27 202	24 493	23 923	23 477	27 601	24 417	1 047	4,5
Skatteverket	25 783	30 194	27 560	25 006	25 399	30 175	27 118	1 099	4,2
Länsstyrelserna	24 897	27 861	26 192	24 905	24 833	27 726	26 045	842	3,3
Kronofogdemyndigheten	23 764	27 481	25 087	23 450	23 486	27 627	24 862	1 334	5,7
Tullverket	27 221	28 473	27 968	26 650	26 948	28 398	27 760	1 515	5,8
Universitet och högskolor	27 311	31 851	29 623	27 204	26 867	31 588	29 149	624	2,2
Lantbruksuniversitetet	26 547	30 590	28 655	26 742	26 262	30 483	28 311	1 024	3,8
Skogsstyrelsen	24 959	26 239	25 892	23 733	24 624	26 205	25 760	786	3,1
Banverket	27 822	29 039	28 819	29 247	27 857	29 073	28 838	1 882	7,0
Vägverket	25 965	28 757	28 065	28 075	25 830	28 861	28 066	396	1,4
Arbetsmarknadsverket	25 650	26 715	26 094	24 831	25 380	26 705	25 890	764	3,0
Övriga myndigheter	28 887	32 413	30 492	27 602	28 474	32 226	30 113	1 016	3,5
FÖRSVARET	25 877	29 848	29 026	27 516	25 780	29 833	28 939	527	1,9
ÖVR STATLIGT LÖNE- REGLERAD VERKSAMHET	26 873	27 601	27 176	25 427	26 140	27 786	26 799	554	2,1

Förändringssiffrorna är baserade på skillnader mellan de definitiva lönerna 2006 och de definitiva lönerna 2007.

**3. Statlig sektor – genomsnittlig månadslön fördelad efter näringsgren, maj 2008****3. Governmental sector – average monthly salary by industry sector, May 2008**

Näringsgren/SNI 2002	Genomsnittlig månadslön, kronor							Förändring från föregående år	
	Heltidstjänstgörande			Deltids- tjänst- görande Totalt	Hel- och deltidstjänstgörande			Kronor	Procent
	Kvinnor	Män	Totalt		Kvinnor	Män	Totalt		
TOTALT	26 932	30 447	28 799	27 152	26 697	30 448	28 594	531	1,9
F Byggverksamhet	28 436	29 074	28 977	29 106	28 344	29 109	28 983	340	1,2 <sup>1</sup>
J Finansiell verksamhet	26 709	29 044	27 673	25 155	26 360	28 950	27 336	1 245	4,8
K Fastighetsverksamhet, företagsstjänster	26 591	29 437	28 021	26 279	26 284	29 447	27 763	240	0,9
L Offentlig förvaltning och försvar	26 780	30 355	28 654	26 817	26 571	30 368	28 475	575	2,1
75.1 Offentlig förvaltning	28 709	32 422	30 377	27 463	28 289	32 330	30 010	1 113	3,9
75.2 Utrikesförvaltning och försvar	25 919	29 522	28 209	27 008	25 845	29 526	28 127	168	0,6
75.3 Obligatorisk socialförsäkring	23 742	27 279	24 596	24 047	23 615	27 684	24 526	-3	0,0 <sup>1</sup>
M Utbildning	27 651	32 187	29 890	27 894	27 298	32 011	29 509	490	1,7
80.1 Grundskoleutbildning	26 367	27 293	26 605	23 043	25 738	26 961	26 022	751	3,0
80.3 Högskoleutbildning	27 692	32 253	29 972	27 999	27 349	32 074	29 594	486	1,7
80.4 Vuxenutbildning och övrig utbildning	32 284	32 454	32 358	28 467	31 930	32 226	32 053	2 649	9,0 <sup>1</sup>
N Hälso- och sjukvård, sociala tjänster	23 875	25 672	24 693	26 211	24 047	26 153	24 995	347	1,4
O Andra samhälleliga och personliga tjänster	26 704	27 989	27 296	24 895	26 276	27 716	26 904	1 188	4,6

Förändringssiffrorna är baserade på skillnader mellan de definitiva lönerna 2007 och de preliminära lönerna 2008.

1) Förändringssiffran är påverkad av strukturella förändringar.

#### 4. Statlig sektor – genomsnittlig månadslön, utveckling fr.o.m. maj 2006 t.o.m. maj 2008

#### 4. Governmental sector – average monthly salary, from May 2006 to May 2008

Mätmånad	Genomsnittlig månadslön, kronor			Förändring från föregående år, procent		
	preliminär	preliminär+retro	definitiv	preliminär mot preliminär	preliminär+retro mot definitiv	definitiv mot definitiv
maj-06	26 760	–	27 050	4,0	–	3,4
jun-06	26 770	–	26 930	3,7	–	3,0
jul-06	26 790	–	26 950	3,8	–	3,3
aug-06	26 730	–	26 880	3,9	–	3,4
sep-06	27 060	–	27 180	4,3	–	3,7
okt-06	27 200	–	27 750	4,1	–	3,8
nov-06	27 360	–	27 820	4,0	–	3,8
dec-06	27 670	–	27 860	4,3	–	3,7
jan-07	27 730	–	27 950	4,4	–	3,8
feb-07	27 710	–	27 900	4,4	–	3,8
mar-07	27 740	–	27 940	4,3	–	3,9
apr-07	27 800	–	27 990	4,2	–	3,4
maj-07	27 890	–	28 060	4,2	–	3,7
jun-07	27 840	27 970	–	4,0	3,9	–
jul-07	27 850	27 970	–	4,0	3,8	–
aug-07	27 720	27 840	–	3,7	3,6	–
sep-07	27 910	28 000	–	3,1	3,0	–
okt-07	28 040	28 250	–	3,1	1,8	–
nov-07	28 100	28 290	–	2,7	1,7	–
dec-07	28 200	28 350	–	1,9	1,8	–
jan-08	28 200	28 510	–	1,7	2,0	–
feb-08	28 180	28 470	–	1,7	2,0	–
mar-08	28 230	28 450	–	1,8	1,8	–
apr-08	28 540	28 690	–	2,7	2,5	–
maj-08	28 590	28 590	–	2,5	1,9	–



### 5. Statlig sektor – genomsnittlig månadslön för Civilförvaltningen och Försvaret, utveckling fr.o.m. maj 2006 t.o.m. maj 2008

5. Governmental sector – average monthly salary in the Civil Service and The Defence Organization, from May 2006 to May 2008

Mätmånad	Genomsnittlig månadslön, kronor			Förändring från föregående år, procent		
	preliminär	preliminär+retro	definitiv	preliminär mot preliminär	preliminär+retro mot definitiv	definitiv mot definitiv
maj-06	26 740	–	27 030	4,0	–	3,3
jun-06	26 750	–	26 900	3,7	–	3,0
jul-06	26 760	–	26 930	3,8	–	3,3
aug-06	26 700	–	26 860	3,9	–	3,3
sep-06	27 040	–	27 160	4,3	–	3,7
okt-06	27 180	–	27 730	4,0	–	3,7
nov-06	27 340	–	27 800	4,0	–	3,8
dec-06	27 650	–	27 840	4,2	–	3,7
jan-07	27 720	–	27 930	4,5	–	3,8
feb-07	27 690	–	27 880	4,4	–	3,8
mar-07	27 710	–	27 920	4,3	–	3,9
apr-07	27 780	–	27 960	4,2	–	3,4
maj-07	27 870	–	28 040	4,2	–	3,7
jun-07	27 810	27 950	–	4,0	3,9	–
jul-07	27 830	27 950	–	4,0	3,8	–
aug-07	27 700	27 810	–	3,7	3,5	–
sep-07	27 890	27 980	–	3,1	3,0	–
okt-07	28 020	28 230	–	3,1	1,8	–
nov-07	28 070	28 260	–	2,7	1,7	–
dec-07	28 170	28 330	–	1,9	1,7	–
jan-08	28 180	28 480	–	1,7	2,0	–
feb-08	28 160	28 440	–	1,7	2,0	–
mar-08	28 210	28 430	–	1,8	1,8	–
apr-08	28 520	28 670	–	2,7	2,5	–
maj-08	28 570	28 570	–	2,5	1,9	–

**6. Statlig sektor – antal sysselsatta fördelade efter myndighet, maj 2008**

## 6. Governmental sector – number of employees by authority, May 2008

Myndighet	Antal					Förändring från föregående år	Heltidspersoner	
	Samtliga	Heltids- tjänstgörande		Deltids- tjänstgörande			Antal	Därav kvinnor, procent
		Kvinnor	Män	Kvinnor	Män			
TOTALT	223 445	80 309	91 498	31 276	20 362	-6 403	196 961	49,2
HELSTATLIG VERKSAMHET	222 983	80 163	91 373	31 145	20 302	-6 397	196 601	49,2
CIVILFÖRVALTNINGEN	201 532	75 881	76 227	30 302	19 122	-4 997	176 109	52,2
Justitiedepartementet	47 688	18 146	22 476	3 952	3 114	1 623	44 198	46,1
Polisväsendet	25 847	7 834	14 187	1 991	1 835	616	23 972	37,4
Domstolsväsendet	6 300	4 056	1 780	325	139	293	6 114	69,6
Kriminalvården	9 668	3 391	4 499	949	829	193	8 670	44,5
Migrationsverket	2 987	1 541	1 007	339	100	405	2 832	62,5
Utrikesdepartementet	2 511	1 248	822	350	91	125	2 275	61,7
Försvarsdepartementet	180	76	80	11	13	21	163	49,1
Socialdepartementet	19 831	10 541	4 527	3 286	1 477	-1 466	17 693	70,9
Försäkringskassan	13 469	8 323	2 661	2 130	355	-1 653	12 621	77,5
Finansdepartementet	25 966	11 557	9 191	3 927	1 291	-899	24 371	58,9
Skatteverket	10 849	5 053	3 319	2 051	426	-176	10 179	64,4
Länsstyrelserna	5 456	2 493	1 906	730	327	-360	5 113	58,6
Kronofogdemyndigheten	2 431	1 260	752	339	80	55	2 309	65,0
Tullverket	2 184	726	1 037	270	151	-53	2 063	44,6
Utbildningsdepartementet	62 322	19 719	19 023	13 707	9 873	-1 205	47 942	53,2
Universitet och högskolor	58 274	17 617	17 911	13 063	9 683	-1 085	44 231	52,0
Jordbruksdepartementet	7 610	2 914	2 775	1 038	883	1 396	6 652	52,1
Lantbruksuniversitetet	3 286	1 116	1 122	655	393	192	2 712	52,8
Skogsstyrelsen	1 333	263	659	67	344	-1 507	1 131	26,0
Miljödepartementet	4 302	1 588	1 757	554	403	20	3 954	49,6
Näringsdepartementet	17 192	4 104	11 098	951	1 039	-3 028	16 370	28,8
Banverket	6 516	1 117	4 949	218	232	-50	6 361	19,9
Vägverket	7 179	1 482	4 746	364	587	-331	6 763	25,2
Integrations- och jämsällhetsdepartementet	488	259	143	58	28	-90	447	65,5
Kulturdepartementet	3295	1220	1011	698	366	-189	2703	57,0
Arbetsmarknadsdepartementet	10 147	4 509	3 324	1 770	544	-1 305	9 342	60,9
Arbetsförmedlingen	9 059	4 007	2 898	1 673	481	-905	8 319	61,6
FÖRSVARET	20 412	3 749	14 729	789	1 145	-1 405	19 497	21,7
RIKSDAGENS VERK	1 039	533	417	54	35	5	995	56,5
ÖVR STATLIGT LÖNEREGLERAD VERKSAMHET	462	146	125	131	60	-6	359	57,7

**7. Statlig sektor – antal sysselsatta fördelade efter län, maj 2008**

## 7. Governmental sector – number of employees by county, May 2008

Län	Antal					Förändring från föregående år	Heltidspersoner	
	Samtliga	Heltids- tjänstgörande		Deltids- tjänstgörande			Antal	Därav kvinnor, procent
		Kvinnor	Män	Kvinnor	Män			
TOTALT	223 445	80 309	91 498	31 276	20 362	-6 403	196 961	49,2
Stockholm	69 773	28 589	26 759	9 096	5 329	3 905	62 552	53,6
Uppsala	15 186	4 906	5 553	2 729	1 998	-330	12 557	49,7
Södermanland	4 192	1 693	1 685	522	292	-299	3 814	52,5
Östergötland	10 994	3 583	4 602	1 665	1 144	-401	9 567	47,0
Jönköping	5 537	1 903	2 628	644	362	-236	5 123	45,1
Kronoberg	3 226	1 012	1 218	592	404	39	2 684	49,0
Kalmar	3 134	1 117	1 336	434	247	-306	2 821	48,5
Gotland	1 111	422	532	95	62	-473	1 049	46,3
Blekinge	4 916	1 273	2 919	339	385	-368	4 522	32,6
Skåne	23 402	7 586	9 164	4 010	2 642	-1 196	19 818	48,5
Halland	3 869	1 095	1 889	583	302	-269	3 469	41,4
Västra Götaland	27 902	9 695	11 819	3 874	2 514	-1 943	24 708	47,6
Värmland	4 872	1 715	1 901	723	533	-303	4 251	49,5
Örebro	6 155	2 228	2 387	973	567	-347	5 327	50,9
Västmanland	3 515	1 288	1 511	428	288	-523	3 178	48,2
Dalarna	5 229	1 784	2 273	664	508	-200	4 701	46,3
Gävleborg	4 644	1 689	2 005	531	419	-789	4 212	47,5
Västernorrland	5 957	2 465	2 412	723	357	-1 232	5 457	52,8
Jämtland	2 711	1 035	1 151	308	217	-341	2 465	49,2
Västerbotten	8 284	2 510	3 141	1 503	1 130	-425	6 668	46,9
Norrbottnen	8 836	2 721	4 613	840	662	-366	8 019	39,4

**8. Statlig sektor – antal sysselsatta fördelade efter näringsgren, maj 2008**

## 8. Governmental sector – number of employees by industry sector, May 2008

Näringsgren/SNI 2002	Antal					Förändring från föregående år	Heltidspersoner	
	Samtliga	Heltids-tjänstgörande		Deltids-tjänstgörande			Antal	Därav kvinnor, procent
		Kvinnor	Män	Kvinnor	Män			
TOTALT	223 445	80 309	91 498	31 276	20 362	-6 403	196 961	49,2
F Byggverksamhet	10 379	1 440	8 077	320	542	-1 325	10 006	16,4
J Finansiell verksamhet	896	435	304	136	21	-48	853	62,5
K Fastighetsverksamhet, företagstjänster	13 256	5 148	5 242	2 007	859	-553	12 206	53,0
L Offentlig förvaltning och försvar	126 410	50 382	55 731	12 898	7 399	-3 186	117 999	49,7
75.1 Offentlig förvaltning	49 858	22 121	18 144	6 510	3 083	-484	46 341	57,1
75.2 Utrikesförvaltning och försvar	63 083	19 938	34 926	4 258	3 961	-858	59 037	37,9
75.3 Obligatorisk socialförsäkring	13 469	8 323	2 661	2 130	355	-1 844	12 621	77,5
M Utbildning	62 938	19 511	19 265	14 037	10 125	-870	48 167	52,7
80.1 Grundskoleutbildning	1 312	735	258	282	37	18	1 188	76,5
80.3 Högskoleutbildning	61 552	18 740	18 977	13 748	10 087	-862	46 909	52,1
80.4 Vuxenutbildning och övrig utbildning	74	36	30	7	1	-26	72	56,9
N Hälsa- och sjukvård, sociala tjänster	5 982	2 059	1 726	1 143	1 054	-169	4 735	54,9
O Andra samhällliga och personliga tjänster	3 578	1 332	1 151	735	360	-250	2 987	56,1

## Fakta om statistiken

---

### Inledning

Detta Statistiska meddelande (SM) ingår i den löpande konjunkturlöne-statistiken och avser löner och sysselsättning inom statlig sektor. Statistiken har producerats av Statistiska centralbyrån (SCB), på uppdrag av Medlingsinstitutet (MI), som från och med 2001 ansvarar för officiell statistik inom området. Syftet med undersökningen är att månatligen belysa löner och sysselsättning inom statlig sektor i termer av nivå och utveckling. SCB har sedan 1976 utfört en undersökning i varje kvartals mittmånad av sysselsättningen inom den statliga sektorn. Efter ett betänkande från 1987 års lönekommitté har SCB fått regeringens uppdrag att tillsammans med Konjunkturinstitutet (KI) utforma en kortperiodisk lönestatistik. Från och med februari 1991 utökades därför undersökningen till att även omfatta de anställdas löner. Det främsta syftet med den utökade undersökningen är att ge underlag för konjunkturbedömningar och för analys av kostnadsutvecklingen inom den statliga sektorn. Undersökningen är en totalundersökning och är från och med januari 2000 månatlig. Detta SM innehåller uppgifter för maj 2008.

### Detta omfattar statistiken

#### Objekt och population

Populationen består av sysselsatta inom statlig förvaltning, sysselsatta vid institutioner hänförliga till statlig sektor samt sysselsatta vid socialförsäkringsfonder. Undersökningspopulationen delas upp i sysselsättnings- respektive lönepopulation. I sysselsättningspopulationen ingår alla som var anställda med lön under mätmånaden. Undantagna är tjänstlediga som inte fick utbetald lön under mätmånaden och anställda i utlandet. I lönepopulationen ingår alla, förutom de undantagna i sysselsättningspopulationen, som var anställda med lön under mätmånaden och som då fyllt 18 men inte 65 år.

#### Statistiska mått

Statistiken i undersökningen redovisas i form av genomsnittliga månadslöner samt antalet sysselsatta. I månadslönen ingår grundlön, fasta- samt rörliga lönetillägg. I tabeller och tablåer redovisas genomsnittlig månadslön för heltids-tjänstgörande, deltidstjänstgörande samt hel- och deltidstjänstgörande. Den genomsnittliga månadslönen beräknas som summan av de anställdas månadslön dividerat med summan av deras tjänstgöringsomfattning. Den beräknade genomsnittliga månadslönen är alltså ett mått på den genomsnittliga ersättningen för en arbetsinsats motsvarande heltid under en månad. För både genomsnittlig månadslön och antal sysselsatta redovisas förändringen från motsvarande månad föregående år. Förändringssiffrorna är baserade på oavrundade uppgifter.

Efter tolv månader fastställs den slutliga genomsnittliga månadslönen. Det innebär att hänsyn tas till retroaktiva löneutbetalningar. De preliminära månadslönerna korrigeras med de retroaktiva lönebeloppen och de definitiva månadslönerna beräknas.

## **Variabler**

### **Genomsnittlig månadslön**

Med månadslön avses ersättning för månad innan avdrag gjorts, där grundlön, fasta samt rörliga lönetillägg ingår. Övertidstillägg, traktamentsersättningar samt jour- och beredskapstillägg ingår inte i den genomsnittliga månadslönen.

### **Antal sysselsatta**

Som sysselsatt räknas den som fått lön utbetald under mät månaden oberoende av tjänstgöringens omfattning eller anställningstidens längd och där lönen inte består av enbart tillägg eller retroaktiv lön.

### **Heltid/deltid**

Som heltidstjänstgörande betraktas den som har en tjänstgöringsomfattning på 100 procent och som deltidstjänstgörande räknas den som har en tjänstgöringsomfattning på mindre än 100 procent.

### **Antal heltidspersoner**

Antal heltidspersoner i en redovisningsgrupp beräknas som summan av tjänstgöringens omfattning dividerat med 100 för de anställningar som tillhör redovisningsgruppen i undersökningsmaterialet.

### **Kön**

Kvinna eller man.

### **Myndighet**

Myndigheterna redovisas enligt Sveriges statskalender 2008.

### **Län**

Med län avses i normalfallet individens tjänsteställe. Länsindelningen följer den regionala indelning för år 2008.

### **Näringsgren**

Näringsgren redovisas enligt Standard för svensk näringsgrensindelning 2002, SNI 2002. Denna standard har som bas EU:s reviderade näringsgrensstandard, NACE rev.1.1 (NACE = Nomenclature Générale des Activités Economiques dans les Communautés Européennes).

### **Redovisningsgrupper**

I SM-statistiken sker indelning på myndigheter, län, näringsgren (SNI 2002), kön och hel- respektive deltidstjänstgörande. Specialbearbetning kan göras på en finare redovisningsnivå eftersom materialet är totalräknat.

## **Så görs statistiken**

Uppgifterna samlas in från olika administrativa datalönesystem. Det insamlade materialet genomgår en manuell och maskinell redigering i syfte att kontrollera uppgifternas rimlighet. För respektive myndighet jämförs uppgifterna mot de inkomna uppgifterna föregående månad. Vid tveksamheter tas kontakt med myndigheten för att få en bekräftelse på att uppgifterna är korrekta eller för att justera eventuella felaktigheter.

## **Statistikens tillförlitlighet**

### **Bortfall**

Bortfall utgörs av icke inrapporterade anställda på myndigheter och institut som vanligen inkommer. Utöver dessa finns det tyvärr några myndigheter och främst stiftelser eller institutioner som inte har lönesystem som klarar av att leverera de efterfrågade statistikuppgifterna. Dessa uppskattas bestå av cirka 2 900 personer, vilket motsvarar cirka 1,3 procent.

### **Täckning**

Vid uppdelning mellan olika sektorer uppstår ibland tveksamheter om vilken sektor en enhet ska tillhöra. Vissa mindre enheter kan då ”ramla mellan stolarna”.

## **Bra att veta**

### **Spridningsformer**

Undersökningen presenteras huvudsakligen i detta Statistiska meddelande samt i de statistiska databaserna på [www.scb.se/databaser/ssd.asp](http://www.scb.se/databaser/ssd.asp).

### **Primärmaterial**

Uppgifterna är sekretesskyddade varför uppgifterna om enskilda individer inte lämnas ut till någon annan än individen själv. I undantagsfall efter särskild prövning kan forskare få tillgång till avidentifierat individmaterial för egna bearbetningar. Avidentifieringen görs då så att enskilda individer inte kan urskiljas.

### **Annan statistik**

SCB producerar även motsvarande konjunkturstatistik för privat sektor samt för kommuner och landsting. Detta redovisas bland annat i Statistiska meddelanden för respektive undersökning. Löneuppgifter för den statliga sektorn redovisas också på årsbasis. Arbetskraftsundersökningarna (AKU) ger statistik över sysselsättningen för hela ekonomin. Det finns även en företagsbaserad kvartalsstatistik över sysselsättning för hela arbetsmarknaden (KS). Ovanstående undersökningar publiceras också i statistiska meddelanden serie AM.

Mer information om statistiken och dess kvalitet ges i en särskild [Beskrivning av statistiken](#) på SCB:s webbplats, [www.scb.se](http://www.scb.se).

## In English

---

### Summary

The average monthly salary for salaried employees in the governmental sector was SEK 28 590 during May 2008. Since May 2007, the monthly salary has increased by an average of 1.9 percent. For women the salaries increased by an average of 2.2 percent and for men the salaries increased by an average of 1.7 percent.

During May 2008 a total of about 223 450 persons were employed in the governmental sector, 6 400 less than May 2007. About 111 590 of these employees were women and 111 860 were men.

Since 1976 Statistics Sweden (SCB) has collected data for the middle of the month of each quarter on employment in the governmental sector. The data are used mainly in producing various employment estimates and forecasts for use in the national budgets and long-range forecasts.

After a report from the Wages and Salaries Committee in 1987, Statistics Sweden and the National Institute of Economic Research received a government commission to develop short-term statistics on wages and salaries. In February 1991 the survey expanded to include also the wages and salaries paid to employees. The main aim of the expanded survey is to provide a basis for estimations of economic trends and for analyses of cost trends in the governmental sector. Since 2001, the survey is carried out by Statistics Sweden at the request of the National Mediation Office. Since January 2000 the survey has been conducted on a monthly basis.

The population consists of employees with state-regulated wages or salaries at all government authorities, government ministries, public utilities and national insurance offices. The target population is divided into employment population and salary population.

### List of tables

1. Governmental sector – average monthly salary, by authority, May 2008	5
2. Governmental sector – average monthly salary, including retroactive salary, by authority, May 2007	6
3. Governmental sector – average monthly salary by industry sector, May 2008	7
4. Governmental sector – average monthly salary, from May 2006 to May 2008	8
5. Governmental sector – average monthly salary in the Civil Service and The Defence Organization, from May 2006 to May 2008	9
6. Governmental sector – number of employees by authority, May 2008	10
7. Governmental sector – number of employees by county, May 2008	11
8. Governmental sector – number of employees by industry sector, May 2008	12



**List of terms**

antal	number
Arbetsmarknadsdepartementet	Ministry of Employment
civilförvaltningen	Civil service
deltidstjänstgörande	part-time employees
Finansdepartementet	Ministry of Finance
Försvarsdepartementet	Ministry of Defence
försvaret	Defence Organization
heltidstjänstgörande	full-time employees
Integrations- och jämställdhetsdepartementet	Ministry of Integration and Gender Equality
Jordbruksdepartementet	Ministry of Agriculture, Food and Fisheries
Justitiedepartementet	Ministry of Justice
Kulturdepartementet	Ministry of Culture
kvinnor	Female
län	County
Miljödepartementet	Ministry of the Environment
myndighet	Authority
månadslön	monthly salary
män	Male
Näringsdepartementet	Ministry of Enterprise, Energy and Communications
näringsgren	industry sector
heltidspersoner	full-time equivalents
Riksdagens verk	The Parliament Agencies
samtliga	total, all
Socialdepartementet	Ministry of Health and Social Affairs
statlig sektor	governmental sector
statlig verksamhet	government activity
summa	Sum
sysselsatta	Employees
Utbildningsdepartementet	Ministry of Education and Research
Utrikesdepartementet	Ministry for Foreign Affairs
totalt	total
övrig statligt lönereglerad verksamhet	state-subsidized activity